

Klebeanleitung:

Milchglasfolie statisch haftend

✓ Du benötigst:



- | | | |
|---|---|---|
| <input type="checkbox"/> Reinigungstuch ClearBlue | <input type="checkbox"/> Kunststoffraker OrangeGlider | <input type="checkbox"/> Geschirrspülmittel |
| <input type="checkbox"/> Glasreiniger | <input type="checkbox"/> Raker SoftBlue mit Filzkante | <input type="checkbox"/> Küchenpapier |
| <input type="checkbox"/> Glasschaber CleanJet | <input type="checkbox"/> Profi-Wasserabzieher 25cm | |
| <input type="checkbox"/> oder Rasierklinge | <input type="checkbox"/> Pumpsprühflasche 500ml | |



Bitte beachten: Bitte ziehe für das Aufbringen größerer Folien eine zweite Person als Hilfe hinzu. Die Umgebungstemperatur sollte während des Verklebens nicht unter 10 Grad Celsius liegen.

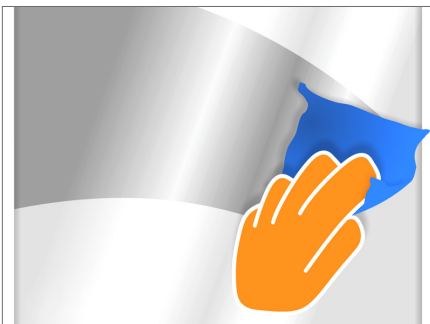


Solltest Du passgenaue Zuschnitte auf Wunschmaß bestellt haben, ordne die Folienzuschnitte den einzelnen Scheiben exakt zu bevor Du mit der Montage beginnst.

Solltest Du Meterware bestellt haben, schneide die Folie mit einem Cutter und einem langen Lineal passgenau zu.

Im Idealfall fertigt Du Dir eine Skizze Deiner Fenster an. Verwende ein Maßband und messe die Scheiben (ohne Rahmung und Dichtung) jeweils einzeln genau aus. Ziehe dann von den Glasmaßen jeweils 4 mm in Höhe und Breite ab. Bei einer Scheibengröße von 40 x 60 cm ergibt sich ein Folienmaß von 39,6 x 59,6 cm. So entsteht ein umlaufender Rand von 2 Millimetern. Dies erleichtert die spätere Anbringung der Folie.

Fülle eine Pump- oder Sprühflasche mit Wasser und gib ca. 3 Tropfen Geschirrspülmittel (auf ca. 1 Liter Wasser) dazu. Diese Flüssigkeit dient später als Montageflüssigkeit.



1. Reinigen

Die Scheibe gründlich mit Glasreiniger reinigen. Sie muss staub- und fettfrei sein, auch im Randbereich. Klebe- oder Farbreste z.B. mit unserem Glasschaber oder einer Rasierklinge entfernen.



2. Lösen

Folie auf einer glatten, sauberen Fläche mit dem Trägerpapier nach oben auslegen. Nun das Trägerpapier vorsichtig von der Folie lösen und die statisch haftende Seite vollständig mit dem Wasser-Spülmittel-Gemisch besprühen. Montiert Ihr zu zweit? Dann kann Person 1 die Folie in der Luft halten, während Person 2 das Trägerpapier abzieht und die Folie besprüht.



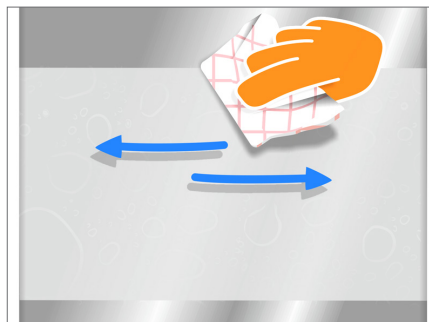
3. Sprühen

Auch das Glas großzügig mit dem Wasser-Spülmittel-Gemisch besprühen. Glas und statisch haftende Seite der Folie müssen gleichmäßig mit dem Gemisch benetzt werden.



4. Ausrichten

Jetzt die Folie mit der statisch haftenden Seite zum Glas gerichtet auflegen. Die Folie „schwimmt“ nun auf dem Glas und kann positioniert werden. Auch die Oberfläche leicht besprühen. So gleitet die Gummilippe besser. Mit ihr streichst Du das Wasser unter der Folie von der Mitte zum Rand hin aus.



5. Fixieren

Nun mit dem Raker arbeiten um die Restfeuchte mit festerem Druck auszustreichen. Wieder von der Mitte aus zum Rand arbeiten.

Tipp: Zum Schluss den Raker mit einem saugfähigen Küchenpapier bespannen. So wird die Flüssigkeit am Rand aufgesaugt und fließt nicht zurück unter die Folie.



6. Trocknen

Jetzt sollte die Folie einen Monat trocknen bevor sie beansprucht oder gereinigt werden kann.

Tipp: Zum Reinigen nur weiche Textilien wie synthetische Tücher oder Wasserabzieher mit Gummilippe verwenden, so lässt sich die Folie optimal reinigen und bleibt länger kratzfrei & schön.