

Klebeanleitung: Milchglasfolie farbig



✓ Du benötigst:

- | | | |
|--|--|---|
| <input type="checkbox"/> Putztücher | <input type="checkbox"/> Rakel mit Filzkante | <input type="checkbox"/> Geschirrspülmittel |
| <input type="checkbox"/> Glasreiniger | <input type="checkbox"/> oder Kunststoff rakel | <input type="checkbox"/> Sprühflasche |
| <input type="checkbox"/> Profi-Glasschaber | <input type="checkbox"/> oder Profi-Rakel Silber | <input type="checkbox"/> Küchenpapier |
| <input type="checkbox"/> oder Rasierklinge | <input type="checkbox"/> Wasserabzieher (mit Gummilippe) | |



Bitte beachten: Bitte ziehe für das Aufbringen größerer Folien eine zweite Person als Hilfe hinzu. Die Umgebungstemperatur sollte während des Verklebens nicht unter 10 Grad Celsius liegen.



Solltest Du passgenaue Zuschnitte auf Wunschmaß bestellt haben, ordne die Folienzuschnitte den einzelnen Scheiben exakt zu bevor Du mit der Montage beginnst.

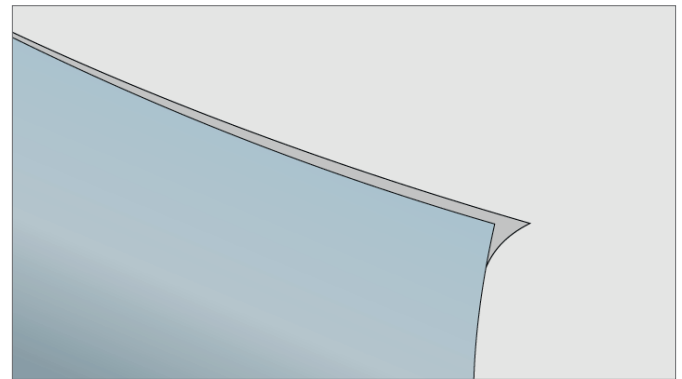
Solltest Du Rollenware bestellt haben, schneide die Folie mit einem Cutter und einem langen Lineal passgenau zu. Im Idealfall fertigt Du Dir eine Skizze Deiner Fenster an. Verwende ein Maßband und messe die Scheiben (ohne Rahmung und Dichtung) jeweils einzeln genau aus. Ziehe dann von den Glasmaßen jeweils 4 mm in Höhe und Breite ab. Bei einer Scheibengröße von 40 x 60 cm ergibt sich ein Folienmaß von 39,6 x 59,6 cm. So entsteht ein umlaufender Rand von 2 Millimetern. Dies erleichtert die spätere Anbringung der Folie.

Fülle eine Pump- oder Sprühflasche mit Wasser und gib ca. 3 Tropfen Geschirrspülmittel (auf ca. 1 Liter Wasser) dazu. Diese Flüssigkeit dient später als Montageflüssigkeit.



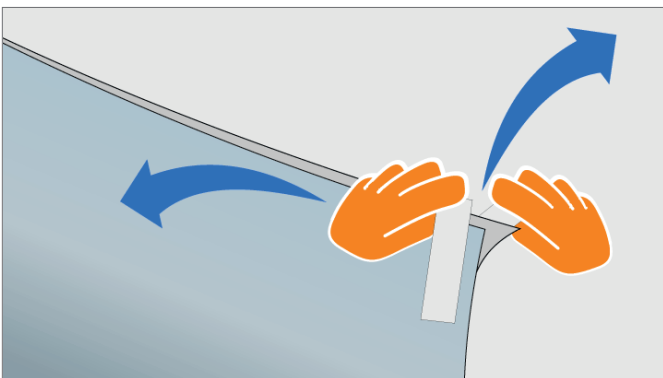
1. Reinigen

Die Scheibe gründlich mit Glasreiniger reinigen. Sie muss staub- und fettfrei sein auch im Randbereich. Klebe- oder Farbreste z.B. mit unserem Profi-Glasschaber oder einer Rasierklinge entfernen.



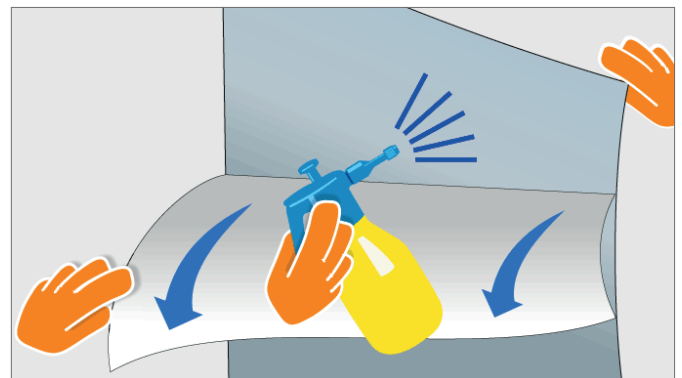
2. Überprüfen

Die Klebefläche der Milchglasfolie ist durch eine dünne transparente Folienschicht (Trägerfolie) geschützt. Diese rückseitige Trägerfolie muss unmittelbar vor der Montage entfernt werden.



3. Vorbereiten

Löse die Trägerfolie indem Du jeweils einen Klebestreifen auf der Vor- und Rückseite einer Folienecke anbringst und auseinanderziehst. So bleibt an einem Klebestreifen die Trägerfolie haften und an dem anderen Streifen die eigentliche Milchglasfolie.



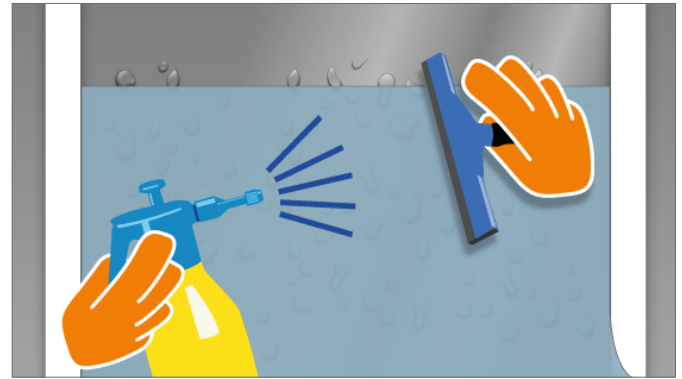
4. Abziehen

Eine Person hält nun die Milchglasfolie fest, während die andere Person die Trägerfolie nach unten abzieht und zeitgleich die Klebefläche der Milchglasfolie mit der vorbereiteten Montageflüssigkeit besprüht. Verwende die Flüssigkeit großzügig.



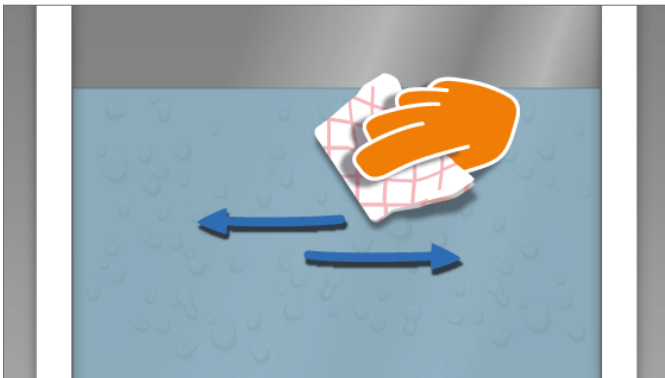
5. Sprühen

Auch das Glas mit dem Wasser-Spülmittel Gemisch besprühen. Glas und Klebeseite der Folie müssen gleichmäßig mit dem Gemisch benetzt werden.



6. Ausrichten

Jetzt die Milchglasfolie mit der Klebeseite zum Glas gerichtet auflegen. Die Folie „schwimmt“ nun auf dem Glas und kann positioniert werden. Auch die Oberfläche leicht besprühen. So gleitet die Gummilippe besser. Mit ihr streichst Du das Wasser unter der Folie von der Mitte zum Rand hin aus.



7. Fixieren

Nun mit dem Raketl arbeiten um die Restfeuchte mit festerem Druck auszustreichen. Wieder von der Mitte aus zum Rand arbeiten.

Hinweis: Um Kratzer auf der Folie zu vermeiden, bitte einen Raketl mit Filzkante benutzen. Solltest Du nur Kunststoffraketl oder Kreditkarte zur Verfügung haben, bespanne diese vorab mit einem weichen Tuch.

Tipp: Zum Schluss den Raketl mit einem saugfähigen Küchenpapier bespannen. So wird die Flüssigkeit am Rand aufgesaugt und fließt nicht zurück unter die Milchglasfolie.



8. Trocknen

Jetzt sollte die Milchglasfolie ca. 14 Tage trocknen bevor sie beansprucht oder gereinigt wird. Je nach Umgebungstemperatur kann die Trockenzeit leicht variieren.

Tipp: Später lassen sich Luftbläschen mit einer Nähnadel seitlich anstechen und die Luft mit dem Fingernagel rausschieben.

Profi-Tipp:

Wie kann man Milchglasfolien rückstandsfrei entfernen?



Milchglasfolien, die auf Glas verlegt wurden, lassen sich rückstandsfrei entfernen.

Löse die Folie hierfür mit einem Cutter von der Ecke aus an und ziehe die Folie in flachem Winkel und gleichmäßigem Tempo ab. Kleberückstände entfernst Du im Idealfall mit einem Glasschaber und Brennspiritus.